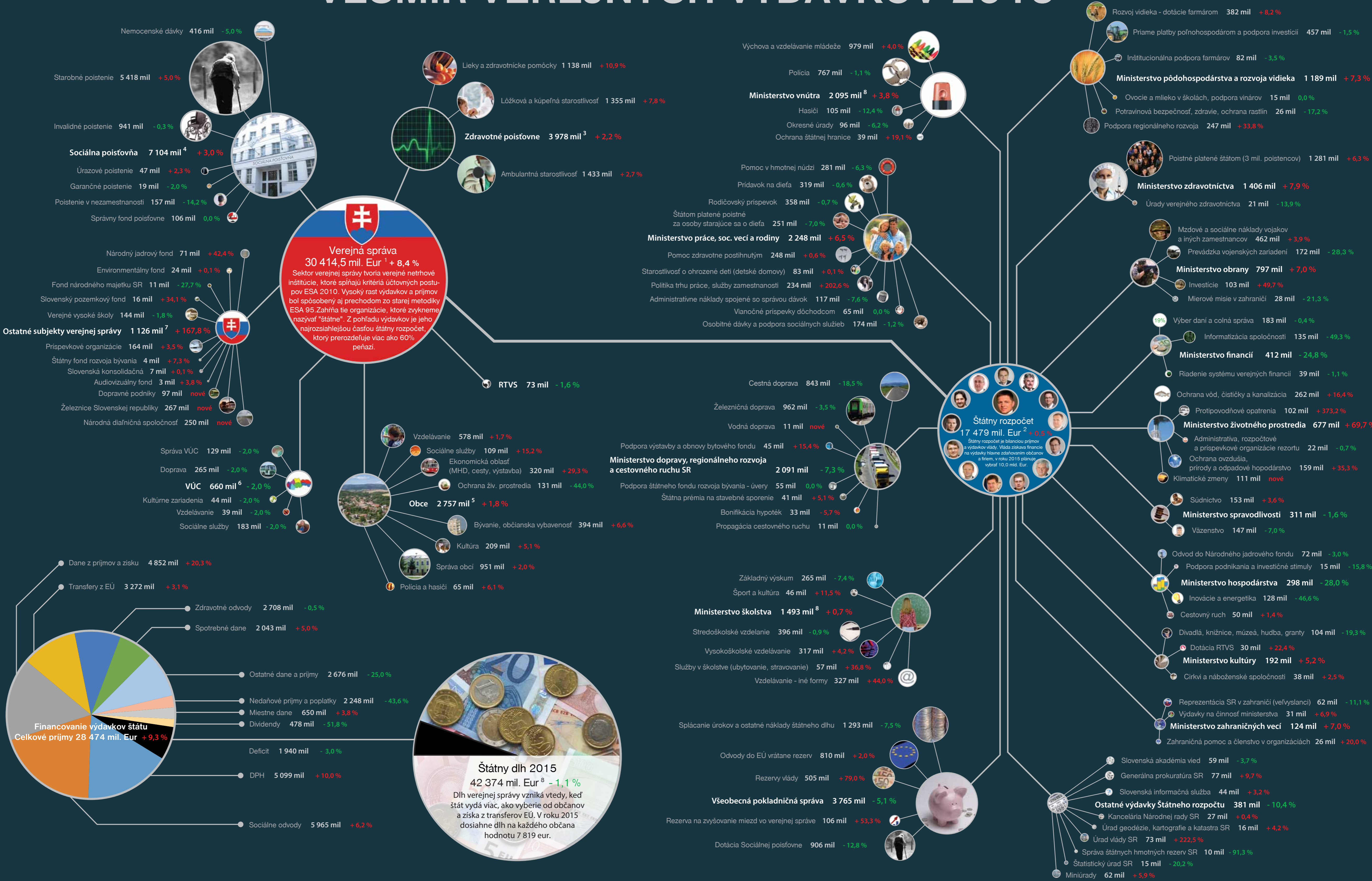


VESMÍR VEREJNÝCH VÝDAVKOV 2015



1. Sektor verejnej správy podľa metodiky ESA 2010 pokrýva takmer všetky "štátne" inštitúcie.
2. Súčet uvedených výdavkov ministerstiev je nižší ako ich celkové výdavky. Je tomu tak z dôvodu prehľadnosti a názornosti, uvádzame len hlavné výdavkové skupiny.
3. Výdavky poisťovní nie sú znížené o príspevky za vybraných poistencov štátu, ktoré sú tiež uvedené v rozpočte Ministerstva zdravotníctva. Občania na ne prispievajú z daní, okrem toho zaplatia zdravotným poisťovním na odvodoch 2,7 mld. eur.
4. Výdavky poisťovne nie sú znížené o dotáciu z VPS vo výške 0,9 mld. eur a príspevky platené za vybraných poistencov uvedené v rozpočte Ministerstva práce, soc. vecí a rodiny z daní vo výške 251 mil. eur. Občania okrem toho zaplatia Sociálnej poisťovni na odvodoch 6,0 mld. eur.

5. Celkové aj špecifické výdavky obcí sú znížené o hodnotu transferov, ktoré sú už evidované vo výdavkoch štátneho rozpočtu a štátnych fondov. Spolu s dotáciami dosiahnu celkové výdavky obcí 3,9 mld. eur.
6. Položka zodpovedá rozpočtovým výdavkom VČÚ na rok 2015. Jednotlivé položky výdavkov VČÚ sú v rovnakom pomere, ako v rozpočtoch VČÚ na rok 2014 pred nedostupnosť podrobných údajov za VČÚ. Celkové výdavky VČÚ sú znížené o hodnotu transferov, ktoré sú už evidované vo výdavkoch štátneho rozpočtu a štátnych fondov. Spolu s dotáciami dosiahnu celkové výdavky VČÚ 1,1 mld. eur.
7. Údaje sú očistené o výdavky evidované u iných subjektov verejnej správy, poskytnuté úvery a transfer FNM do štátnych aktiv. Nekonsolidovaná hodnota výdavkov by dosiahla 4,0 mld. eur.
8. Ak štát získa veľké množstvo hotovostných zdrojov napr. predajom aktiv, alebo vo forme superdividend, nemusí si požíčať vo forme dlhopisov. To bol prípad roku 2014, keď dlh nevrátil o plánovaných 2,2 mld. eur, ale len o 0,4 mld. eur. Pri porovnaní rozpočtových hodnôt dlhu 2014/2015 dochádza preto k poklesu o 1,1%. Oproti skutočnej výške dlhu na konci roka 2014 by mal v roku 2015 vzrásť dlh o 1,8 mld. eur.

Informácie pochádzajú z rozpočtových materiálov dostupných na stránkach Ministerstva financií, prípadne z rozpočtov jednotlivých ministerstiev. Percentuálna hodnota určuje zmenu hodnoty položky v aktuálnom rozpočte oproti minuloročnému rozpočtu.
Autori sa inšpirovali na stránke <http://www.wallstats.com/>